



# Türk Loydu Newsletter

23.09.2016

TLN 08/2016

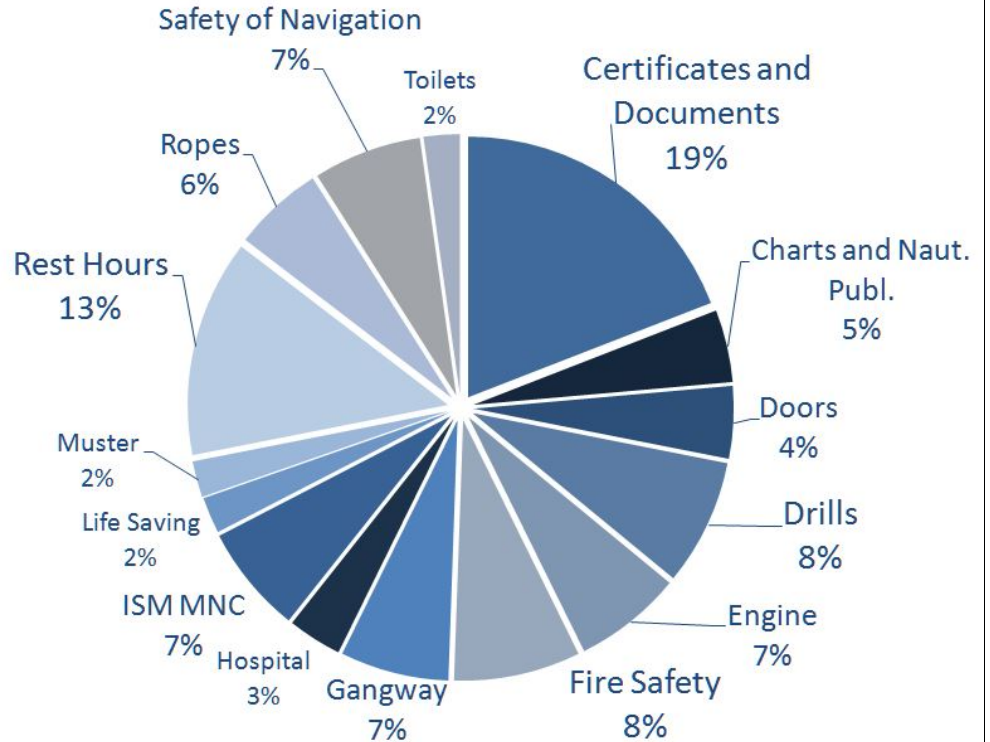
Türk Loydu  
Newsletter'in önceki  
sayılarına  
[www.turkloydu.org](http://www.turkloydu.org)  
websayfasından  
ulaşabilirsiniz.

## Romanya'daki Limanlarda Yaşanan PSC Tutulmalarında Artış

Son dönemde Romanya'daki limanlarda Paris Memorandumu ve Karadeniz Memorandumu kapsamında PSC denetimi yapılan gemilerde, denetimler sonucu yaşanan tutulma olaylarında gözle görülür bir artış tespit edilmiştir. Türk armatör ve gemi işletmecileri için Karadeniz'deki en önemli limanlardan olan Köstence, Tulcea, Midia ve Mangalia limanlarında 2015 yılının tamamında 591 denetim yapılmış ve bu denetimlerde tespit edilen eksikler sebebiyle 44 gemi tutulmuşken; aynı limanlarda 2016 yılı henüz bitmeden 47 gemi tespit edilen eksikler sebebi ile tutulmuştur.

Türk Loydu tarafından yapılan izleme sonuçlarına göre, PSC denetimleri sırasında tespit edilen tutulma maddelerinin özellikle bazı alanlarda yoğunlaştığı belirlenmiştir. Gemi sahipleri, işletmeciler ve gemi kaptanları tarafından bu alanlarda iyileştirme yapması tavsiye edilmektedir.

## Romanya'da Yapılan PSC Denetimlerinde En Çok Tespit Edilen Eksiklikler



2016 yılında Romanya limanlarında en çok tespit edilen tutulma maddeleri ve alınabilecek önlemler aşağıda yer almaktadır. Gemi sahipleri, işletmeciler ve gemi kaptanlarının PSC denetimlerinin sadece bu alanlarda yapılmadığından hareketle, gemi işletmecisi tarafından gemiye özel olarak oluşturulan planlı bakım sistemi kapsamında gemilerinin tüm ilgili kurallara uygunluğu konusunda emin olma zorunluluğu bulunmaktadır.

Gemi sahipleri, işletmecileri ile gemi personelinin bu bültende yer alan konuların 2016 yılında Romanya limanlarında yaşanan tutulmaların sebepleri analiz edilmesi sayesinde hazırlandığını unutmamalı ve bu bültende yer almayan konuların PSC denetimlerinde gündeme gelmeyecekleri düşünülmemelidir.

### 1. Acil Durum Talimleri

Romanya limanlarında yapılan PSC denetimlerinde en çok tespit edilen tutulma maddeleri "Acil Durum Talimleri" kapsamında kaydedilmektedir. Sürekli yaşanan gemi personeli değişimleri ve yoğun sefer programları sebebi ile gemi personelinin acil durum prosedürleri ile gemi üzerinde bulunan emniyet ekipmanlarına yeteri kadar aşina olmadıkları ortaya çıkmaktadır. Romen PSC denetçileri tarafından hem gemi personelinin aşinalıklarını ölçmek hem de gemideki önemli emniyet ekipmanlarının durumlarını görmek için her PSC denetiminde YANGIN, GEMİ TERK ve KAPALI MAHALLERE GİRİŞ VE ADAM KURTARMA talimleri yaptırılmaktadır. Bu talimler sırasında, personelin güncellenmiş Role Cetvelleri üzerinde bulunan ve ayrıca SOLAS, ISM Kod ve bayrak devleti talimatlarına uygun olarak acil durum görevlerini yerine getirdikleri kontrol edilmektedir.



Emniyet talimlerinin uygun olarak yapılmamasına ilaveten, denetimlerde acil durum talimleri kapsamında tespit edilen bir başka önemli eksiklik ise talimlere ilişkin doküman, prosedür ve kayıtların uygun olmamasıdır. SOLAS ve MARPOL gereği yapılması gereken tüm talimler; ilgili konvansiyonda belirtilen tarih aralıklarına uygun olarak yıllık talim planında belirtilmeli ve talimler bu plana ve takvime uygun olarak gerçekleştirilmelidir. Gerçekleştirilen talimlere ait jurnal kayıtları dahil olmak üzere tüm kayıtlar uygun şekilde muhafaza edilmelidir. Acil durumlara ait emniyet prosedürleri ve özellikle Kapalı Mahallere Giriş prosedürleri hem gemi üzerinde bulunan tüm role cetvelleri ve role kartları üzerinde hem de emniyetli yönetim sistemi dokümanları kapsamında hazır ve güncel olmalıdır.



Talimlerin SOLAS, MARPOL, ISM Kod ve ilgili kılavuzlarda belirtildiği şekilde yapılmaması veya kayıtların uygun olmaması halinde PSC denetçileri gemilerin tutulmasına karar vermektedir. Bu sebep ile tüm gemi personelinin acil durum prosedürlerine ve gemide bulunan emniyet ekipmanlarına aşına olması gerekmekte ve role cetvellerinde belirlenmiş görevlerine uygun olarak talimleri gerçekleştirmesi beklenmektedir.

## 2. Yangın Emniyeti

Yangın Emniyeti'ne ilişkin eksikler sadece Romanya'da yapılan PSC denetimlerinde değil, tüm dünyada yapılan PSC denetimlerinde en çok tespit edilen eksikliklerdendir.

Yapılan PSC denetimleri sonuçlarına göre yangın emniyeti kapsamında en çok kaydedilen eksikliklerin; gerektiği gibi çalışmayan ve tam olarak kapanmayan yangın damperleri sebebi ile kaydedildiği ortaya çıkmıştır. Gerektiği gibi çalışmayan ve kapanmayan yangın damperleri yangın ile mücadele durumlarında gemilerin ve gemi adamlarının emniyetini tehlikeye atmaktadır. Bu sebeple yangın damperlerinin gerektiği gibi çalışmaması durumu tutulma maddesi olarak kaydedilmektedir.



Romanya'da yapılan PSC denetimlerinde yangın emniyeti kapsamında sıkça tespit edilen bir başka eksiklik ise, gerektiği gibi kapanmayan yangın kapıları ile yangın kapılarının tutucu bir bağ veya kanca ile açık durumda tutuluyor olmasından kaynaklanmaktadır. Yangın kapıları da yangın emniyetinin önemli bir parçasıdır ve kendi kendine kapatma mekanizması bulunmayan tüm yangın kapılarının kapalı durumda muhafaza edilmesi gerekir. Yangın kapılarının durumları aynı zamanda Yangın Talimleri sırasında da kontrol edilmelidir.

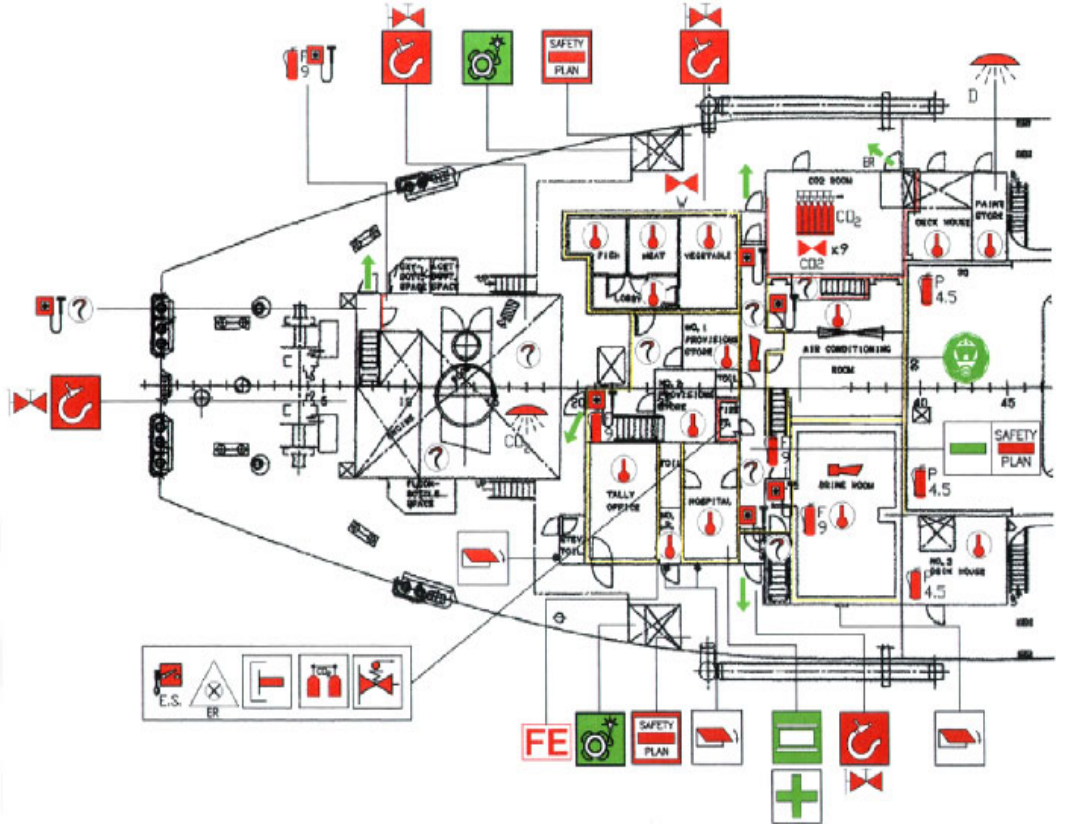


Yukarıdaki eksiklere ilaveten, gemi adamlarının yangın ile mücadele ekipmanlarına aşinalığı PSC denetimleri sırasında kontrol edilmektedir. Yangın Talimleri sırasında bu ekipmanların kullanımından sorumlu personelin aşinalığına yönelik kontroller yapılmaktadır.



PSC Denetimlerine hazırlık amacıyla gemi sahipleri ve gemi personeline aşağıdaki kontrollerin yapılması tavsiye edilmektedir:

- Havalandırma flapları ile damperleri rahatça hareket edebilmeli ve tüm parçaları yerinde olmalıdır.
- Gemi personeli yangın damperlerinin kullanımına aşina olmalıdır.
- Yangın ve Emniyet Planlarında belirtilen Yangın damperleri / kanalları markalı olmalı ve servis verdiği alan açıkça belirtilmelidir.
- Damperler ve havalandırma sistemine ait kumanda kolları ve stoperleri iyi durumda olmalıdır.
- Lokal ve uzaktan kumanda sistemlerinin periyodik bakım-tutum ve gerekli testleri yapılmış olmalı ve gerekli kayıtlar tutulmalıdır.
- Bakım-tutum ve test prosedürleri geminin Planlı Bakım Sistemi ve/veya Emniyetli Yönetim Sisteminde tarif edilmelidir.
- Kumanda kolları üzerine Açık/Kapalı pozisyonları uygun şekilde markalanmalıdır.
- Gemiye özel hazırlanmış olan Yangın Eğitim El Kitabı, yangın damperlerinin detaylı operasyon talimatlarını içermelidir.
- Yangın damperleri ile havalandırma sistemine ait ana hava giriş ve hava çıkışlarının kontrolü yangın talimi senaryolarına eklenmelidir.

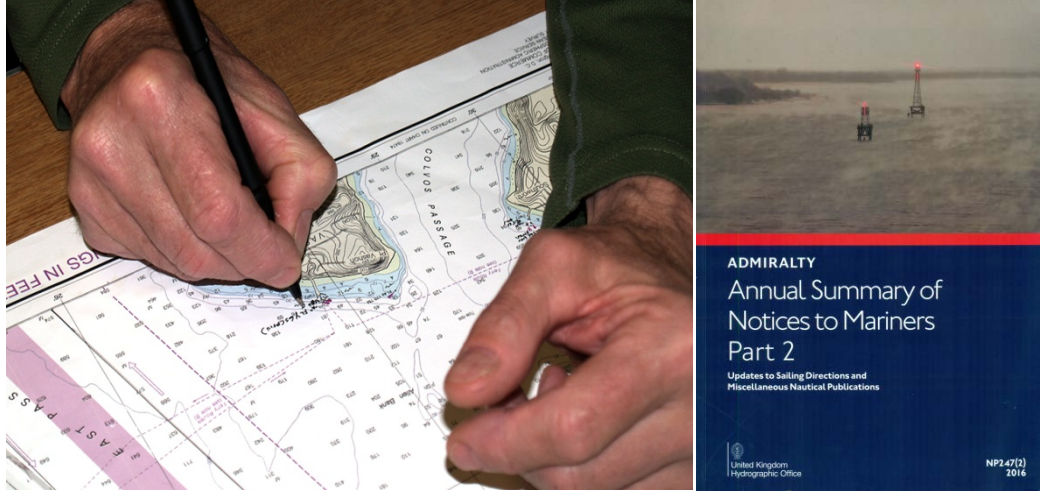


Gemilerin ilerleyen yaşı ve bu ekipmanların genellikle açık güverte üzerinde bulunmaları sebebi ile Planlı Bakım Sistemleri gereğince sürekli kontrol altında bulunması gerekmektedir. Ayrıca limandan kalkış ve limana varış kontrolleri kapsamında tüm kritik ekipmanların çalıştığından emin olunmalıdır. Planlı Bakım Sistemi kapsamında yapılan tüm kontrollere ait kayıtlarının uygun şekilde tutulması gerekmektedir.

### 3. Harita ve Notik Yayınlar

Haritalar ve Notik Yayınların güncel olmaması veya eksik olması konusu, Romanya'da yapılan PSC denetimlerinde daha önce tutulma sebebi olarak görülmemekte idi. Ancak 2016 yılı itibari ile Romanya'da yapılan denetimlerde bu kapsamda tutulma maddeleri kaydedilmeye başlanmıştır.

Sefer için kullanılan tüm haritalar ile sefer planlaması için gerekli olan tüm Denizcilere İlanlar, Pilot Kitapları, Fener Listeleri, Gel-Git Tabloları, Notik Almanaklar, IAMSAR Yayınları gemide bulunmalı ve güncel olarak muhafaza edilmelidir.



PSC Denetimlerine hazırlık amacıyla gemi sahipleri ve gemi personeline aşağıdaki harita ve notik yayınları kontrol etmeleri ve en son yayınlanan duyurulara uygun olarak güncellemeleri tavsiye edilmektedir. Haritalar ve notik yayınların gidilecek sefere uygun olarak güncel tutulması gerektiği için aşağıdakiler ile sınırlı kalmaması gerektiği önemle hatırlatılır.

- BA 2282 – Romanya Liman Planları
- BA 2284 – Köstence ve Yaklaşma Haritası
- BA 2230 – Köstence – Kefken Haritası
- BA 2214 – Karadeniz, Marmara ve Azov Denizi Haritası
- NP 208 – Gel-Git Tablosu Vol 8 (SE Atlantic, W. Africa, Mediterranean)
- NP 24 – Pilot Kitabı (Blacksea / Azov Sea)
- NP 282, NP 285 – Radyo Sinyal Listeleri Vol 2 ve Vol 5

Ayrıca,

- Gidilecek sefere ait tüm haritalar
- Harita Katalogu
- Denizcilere İlanlar





## 5. **ISM Büyük Uygunlukları (ISM Major Non-Conformities)**

Romanya limanlarında yapılan denetimler dahil olmak üzere tüm dünyada yapılan denetimlerde, PSC denetçileri tarafından tespit edilen eksiklikler neticesinde gemi üzerinde yürürlükte olan ve ISM Kod gereği zorunlu olan Emniyetli Yönetim Sistemi'nin uygulanmasında veya etkinliğinde gözle görülür zafiyetler bulunması halinde ISM Kod kapsamında büyük uygunluk kaydedilmektedir. Büyük uygunluk kaydedildiği zaman, ISM SMC Belgesini yayınlayan yetkilendirilmiş kuruluş tarafından geminin limandan kalkışında önce ISM Kod kapsamında bir ilave denetim yapılması ve Emniyetli Yönetim Sistemi'nin yürürlükte olduğunun teyit edilmesi istenmektedir.



Gemilerde ISM Kod kapsamında uygunluk yaşanmaması için, şirket tarafından oluşturulan Emniyetli Yönetim Sisteminin etkin olarak uygulanması ve uygulamaların uygun şekilde kayıt edilmesi gerekmektedir.

## 6. **Yoğunlaştırılmış Denetim Kampanyaları**

2016 yılında Romanya'nın taraf olduğu Paris ve Karadeniz Memorandumları tarafından iki ayrı "Yoğunlaştırılmış Denetim Kampanyası" uygulanacaktır. Paris Memorandumu için Denizcilik Çalışma Sözleşmesi (MLC 2006) kapsamında ve Karadeniz Memorandumu için Yük Bağlama Ekipmanları kapsamında denetimler 1 Eylül – 30 Kasım 2016 tarihleri arasında yapılacaktır.

Yoğunlaştırılmış Denetim Kampanyaları hakkında daha detaylı bilgiler; Türk Loydu Newsletter sayfası üzerinde bulunabilir.

[TL Newsletter 03/2016 - Denizcilik Çalışma Sözleşmesi \(MLC 2006\) PSC Yoğunlaştırılmış Denetim Kampanyası](#)

[TL Newsletter 04/2016 - Yük Bağlama Ekipmanları PSC Yoğunlaştırılmış Denetim Kampanyası](#)

Gemi sahipleri ve gemi personelinin Türk Loydu Newsletter üzerinde yer alan bilgilere göre yoğunlaştırılmış denetim kampanyalarına hazırlıklı olması, bu kapsamda yaşanabilecek tutulmaların önlenmesi açısından çok önem arz etmektedir.



## **7. Personel Aşinalık Eğitimleri ve İngilizce Bilgi Seviyesi**

Romanya'da yaşanan tutulmalar sonrası Romen Denizcilik İdaresi yetkilileri ve özellikle PSC denetçileri ile Türk Loydu tarafından çeşitli görüşmeler yapılmıştır. Bu görüşmelerde, Romanya limanlarını ziyaret eden gemilerin personelinin eğitimlerine ve özellikle gemiye özel acil durum prosedürleri, emniyet ekipmanlarının kullanımına ve haberleşme ekipmanlarının kullanımına yönelik aşinalık eğitimleri kapsamında sıkıntılar yaşandığı iletilmiştir. ISM Kod kapsamında, gemi personelinin acil durum prosedürleri ile emniyet ekipmanlarına ilişkin aşinalık eğitimleri verilmesinin zorunlu olduğu ancak çoğu zaman bu kuralın etkin olarak uygulanmadığı iletilmiştir. Özellikle sık aralıklarla gemi personeli değişimi yaşanması halinde bu durumun daha da önem kazanmasından hareketle, PSC denetimlerinde personel eğitimlerine özel önem verildiği bildirilmektedir.

Romen PSC denetçileri ile yapılan görüşmeler neticesinde; yaşanan birçok tutulmanın kök sebebi olarak yeteri kadar aşinalık eğitimi almamış personel işaret edilmektedir. Ancak bu durumun haricinde personelin yeteri kadar İngilizce bilmemesi durumunda etkin bir iletişim kurulamadığı ve özellikle Kaptan ve zabitanın yeteri kadar İngilizce konuşmaması halinde daha büyük sorunlar çıktığı bildirilmektedir.

Romanya'da yapılan PSC Denetimleri sırasında denetçilerin önem verdiği diğer bir konu ise GMDSS ekipmanlarının kullanımından sorumlu gemi personelinin, bu ekipmanların kullanımına ve haberleşme prosedürlerine olan aşinalığı olmaktadır. PSC denetimleri sırasında sorumlu personelden denetçiler eşliğinde DSC sistemi testleri dahil olmak üzere, GMDSS sistemi kapsamında çeşitli testler yapması istenebilmektedir.

Gemi sahipleri ve işletmecilerinin, personel donatımı konusunda daha fazla özen göstermeleri beklenmektedir. Personel istihdamını Emniyetli Yönetim Sistemi'ne uygun olarak yapmaları, istihdam edilen personelin sürekli ve etkin bir şekilde eğitilmeleri ve özellikle yeni istihdam edilen personelin etkin bir şekilde aşinalık eğitimden geçirilmeleri yaşanabilecek tutulmaların önlenmesi açısından çok önem arz etmektedir.

## **8. Raporlama Zorunlulukları**

Romanya limanlarında yapılan denetimler dahil olmak üzere, tüm Paris memorandumu bölgesinde yapılan denetimlerde, gemilerin liman otoritelerine belirli zaman aralıkları ile vermek zorunda olduğu raporlara ilişkin olarak sorunlar yaşandığı ve raporların uygun zamanda ve şekilde yapılmaması hallerinde gemilerin tutulmasına varacak sorunlara yol açmaktadır.

Paris Memorandumu kurallarına göre her gemi limana varmadan 24 saat öncesinde ve genişletilmiş denetime tabii olan gemiler ise limana varmadan 72 saat öncesinde ilgili liman otoritesine rapor sunmak zorundadır.

Raporlara ilişkin detaylı bilgiler Paris Memorandumu web sayfasında bulunabilir.  
<https://www.parismou.org/inspections-risk/reporting-obligations>

Periyodik raporlara ilaveten, PSC idarelerine aşağıdaki kapsamlarda raporlar ulaşması halinde ilgili gemilerde limana varışlarına müteakip denetim yapılabilmektedir.

- Bir başka PSC İdaresi veya Sekreteryaya tarafından rapor edilen gemiler
- Kılavuz kaptanlar, Gemi Trafik Sistemi çalışanları tarafından rapor edilen gemiler
- Periyodik raporlama kurallarına uygun olarak raporlama yapmayan gemiler
- Kapatılmamış ISM Uygunsuzluğu bulunan gemiler(önceki PSC denetimlerinde 18 Kod ile 3 ay içinde iç denetim istenen gemiler)
- MLC 2006 Konvansiyonu kapsamında şikayet raporu ulaşan gemiler
- Kargosu ve özellikle tehlikeli madde içeren kargolar ile ilgili problemlerin rapor edildiği gemiler



## 9. PSC Denetim Periyodu Belirlenmesi

Paris Memorandumu ve diğer PSC memorandumları kurallarına göre, PSC denetimlerine tabii olacak gemilerin belirlenmesi için çeşitli hedefleme sistemleri kullanılmaktadır. Bu hedefleme sistemleri çerçevesinde gemilerin ne zaman denetleneceğine karar verilmektedir. Periyodik denetimler haricinde de PSC idareleri çeşitli sebepler ile gemilerin denetimlerine karar verebilirler.

PSC denetimlerine hazırlık olabilmek adına gemilerin ne zaman denetime gireceğinin bilinmesi önem arz etmektedir. Bu amaçla PSC Memorandumlarının hedefleme kuralları bilinmelidir.

Bu amaçla Paris Memorandumu tarafından web sitesinde yer alan hesaplama araçları kullanılarak, gemilerin ve işletmeci şirketin risk profilleri hesaplanabilmekte ve periyodik denetlemelerin yapılabileceği zaman öngörülebilmektedir.

Ship Risk Profile Purllet(4.10.8@07.07.2016\_19:30)

Generic Parameters		Weighting points to high risk profile	Eligibility to low risk profile
Type of Ship	<input type="text"/>		All types
Ship is older than 12 years	Yes <input type="radio"/> No <input type="radio"/>		All ages
Flag	<input type="text"/>		
Flag Performance	<input type="text"/>		
Flag is IMO audited	Yes <input type="radio"/> No <input type="radio"/>	Not applicable	
All Certificates issued by Flag	Yes <input type="radio"/> No <input type="radio"/>		
Recognized Organization	<input type="text"/>		
Performance	<input type="text"/>		
Is EU recognized	Yes <input type="radio"/> No <input type="radio"/>	Not applicable	
ISM Company Performance	<input type="text"/>		
Historic Parameters from the last 36 months			
At least one inspection	Yes <input type="radio"/> No <input type="radio"/>	Not applicable	
All inspections with 5 or less deficiencies	Yes <input type="radio"/> No <input type="radio"/>	Not applicable	
Number of detentions	<input type="text"/>		

Türk Loydu, Romanya'da 2015 yılında açtığı ofis ile ve tam zamanlı çalıştırdığı sövreyör/denetçi vasfına sahip uzman personeli ile Romanya'da Türk Loydu klaslı gemilere hizmet vermektedir. PSC denetimleri sırasında bir sorun yaşanması halinde hemen Türk Loydu'na bilgi vererek sövreyör talebinde bulunulması tavsiye edilmektedir.

PSC denetimlerine hazırlık amacıyla kullanılacak kontrol listesine Türk Loydu web sitesi üzerinden erişebilirsiniz.

<http://www.turkloydu.org/en-us/publications/port-state-control.aspx>

### **Daha detaylı bilgi için:**

#### **Şafak Özergin**

Servisteki Gemiler Bölümü Müdürü

Tel: + 90 216 581 37 00 (Pbx)

Fax: + 90 216 581 38 10

E-posta: [sozergin@turkloydu.org](mailto:sozergin@turkloydu.org)

Web: [www.turkloydu.org](http://www.turkloydu.org)

#### **Mehmet Avcı**

Liman Devleti Kontrolleri Yönetici V.

Tel: + 90 216 581 37 00 (Pbx)

Fax: + 90 216 581 38 10

E-posta: [mavci@turkloydu.org](mailto:mavci@turkloydu.org)

Web: [www.turkloydu.org](http://www.turkloydu.org)

#### **LEGAL NOTICE All rights reserved.**

*The information contained here is for general information purposes only.*

*Türk Loydu shall be under no liability or responsibility in contract or negligence or otherwise howsoever to any person in respect of any information or advice expressly or impliedly given in this document, or in respect of any inaccuracy herein or omission here from or in respect of any act or omission which has caused or contributed to this document being issued with the information or advice it contains (if any).*